

FIERS DE NOTRE COMMUNE AMNÉVILLE MALANCOURT

ÉLECTIONS MUNICIPALES DES 15 ET 22 MARS 2026

Eric Munier

61 ans, avocat • Maire sortant, candidat à sa succession



-58%

de dette
en 12 ans

0%

de hausse d'impôts
depuis 10 ans

17,5 M€

investis
depuis 2020

RÉUNIONS PUBLIQUES

**MARDI
10
MARS**

A 20h
Salle Orchidées
Malancourt


**JEUDI
12
MARS**


A 20h
Salle Edelweiss
Amnéville


PROGRAMME 

Rejoignez-nous !



 @fiersdenotrecommune

 @ericmunier2026

 @EricMunier2026

Mail : ericmunier2026@gmail.com

EMPLOIS

Plus de 1100 emplois créés en 6 ans

Grâce à nos excellentes relations avec ArcelorMittal, nous avons facilité la cession de terrains aux Bronzes d'Industries (LBI) et à Rothermel, permettant à ces entreprises centenaires de se développer, d'assurer la pérennité de leur activité à Amnéville et ainsi de **conserver des emplois**.

Sous l'égide du Syndicat des Portes de l'Orne, nous avons engagé la démolition de l'ancienne aciérie de Gandrange. A la place, le **centre européen de pièces détachées d'AGCO qui emploiera 440 salariés est en cours de construction**. Deux autres entreprises industrielles s'implanteront également sur ce site, générant **plus de 200 emplois supplémentaires**.

Nous avons noué un partenariat avec ArcelorMittal



afin de développer ensemble, sur les terrains situés entre le rond-point de la rue de la Ferme et le pont de Vitry-sur-Orne, **des activités d'industries légères et des commerces qui généreront plus de 500 emplois**.

Sur le site de Moulin-neuf (face à Omega), nous portons au sein du syndicat des Portes de l'Orne un projet d'implantation d'un équipement structurant, là encore créateur d'emplois.

A cela s'ajoutent les **nouvelles implantations prévues dans le quartier République qui seront pourvoyeurs de nouveaux emplois de proximité**.

Pouvoir travailler près de chez soi, c'est rassurant.

HABITAT

Répondre aux besoins, préparer l'avenir

Développer l'emploi et renforcer l'attractivité de la commune supposent de pouvoir y loger. Après avoir transformé les délaissés urbains en lotissements, nous devons désormais investir de nouveaux espaces de manière maîtrisée et cohérente.

La requalification du quartier de la République, actuellement en cours, permettra la création de **8 parcelles à bâtir, de 139 appartements** répartis dans de petits immeubles collectifs, ainsi que **1.700 m² supplémentaires d'espaces végétalisés**.

En face, toujours en partenariat avec ArcelorMittal, nous aménagerons sur ces terrains, entre la rue des Romains et la rue de la Ferme, un **nouveau quartier d'habitation**. Il comprendra des parcelles à bâtir, des logements, une **nouvelle place publique**,



un **grand parking**, ainsi que des **services et des commerces de proximité** dans un environnement verdoyant.

Ces 2 programmes permettront également le réaménagement sécuritaire de la rue de la République.

Sur le site dépollué des **Portes de l'Orne**, face au Cap Orne et en bordure de route, un **constructeur régional** conduit, en concertation avec la commune, un projet de création de **plus de 200 logements**.

Equilibre entre habitat et environnement reste notre priorité.

Ainsi, chacun pourra construire son nid douillet à Amnéville-Malancourt.

SOLIDARITÉ ET DIGNITÉ

Améliorer l'action sociale



Au travers du CCAS nous accompagnons les habitants qui traversent des moments difficiles, nous créons du lien avec les seniors et nous soutenons les personnes isolées ou en situation de handicap.

Face aux défis actuels, nous agissons en priorité envers les plus fragiles avec des mesures concrètes :

- Création d'une **épicerie sociale et solidaire**. Ce lieu deviendra aussi un espace de lien social avec des ateliers, par exemple pour apprendre à cuisiner équilibré à petit budget.
- Renforcement de la **prévention en santé mentale** grâce à des groupes de parole animés par des professionnels.

Pour les jeunes :

- Création d'un **guichet unique jeune** au CCAS pour les informer sur leurs droits notamment en matière d'accès au premier logement en lien par exemple, avec la Résidence Jeunes Actifs de la Cité des Loisirs. **Aide au permis de conduire et financement du BAFA** en échange d'un engagement citoyen.

Pour les aînés :

- Des voyages moins fatiguants.
- Le repas des anciens sera organisé autant à la salle Maurice Chevalier qu'à la salle Orchidées.
- Mise en place d'un **réseau de citoyens solidaires** qui rendront visite aux personnes souffrant d'isolement.

Pour les personnes en situation de handicap :

- Mise en place de la **méthode FALC** (Facile à Lire et Comprendre) pour une communication plus inclusive.

Le CCAS restera le cœur solidaire de notre commune. Nous en serons les garants.

**AUCUNE AUGMENTATION
DES IMPÔTS DURANT
CE MANDAT NI LE SUIVANT !**

SANTÉ

Un droit, pas un privilège

MAISON DE LA SANTÉ ACCOMPAGNEMENT AU VIEILLISSEMENT

L'étude menée depuis 2 ans par l'équipe municipale confirme **l'intérêt de créer une maison de santé pluriprofessionnelle**. Ce projet, éligible aux subventions, vise à répondre aux besoins de notre population.

Nous avons négocié l'implantation de cette maison de santé sur le parking du centre commercial Leclerc. D'une superficie de 500 m², elle pourra accueillir jusqu'à **14 professionnels de santé**, renforçant ainsi l'attractivité de notre commune pour les médecins et spécialistes, notamment ceux du nouvel hôpital Elsan de Maizières-lès-Metz souhaitant exercer en libéral.

Pour nos aînés ou les personnes en perte d'autonomie, Ages & Vie réalisera, face à la médiathèque, des **habitats partagés pour 24 résidents**, alliant cadre de vie familial, autonomie et qualité des soins.

Enfin, l'aménagement de la **rue de la République**, sur les terrains ArcelorMittal, intégrera de nouveaux équipements de santé.

Anticiper, structurer et adapter notre offre de soins : tout est déjà prévu pour répondre durablement aux besoins de notre population.



CULTURE, JEUNESSE ET FESTIVITÉS

Une culture vivante et accessible

CE QUI A ÉTÉ FAIT :

- La médiathèque est devenue un **véritable lieu de vie avec des espaces repensés, rénovés et agrandis** pour accueillir une **nouvelle dynamique d'animation et d'expositions régulières, variées et gratuites**, ainsi que des événements marquants avec des spectacles d'envergure ;
- Mise en place d'une **programmation culturelle estivale gratuite** en extérieur tant à Amnéville que Malancourt ;
- Le programme d'**Éducation Artistique et Culturelle (EAC)** à destination des écoles a été entièrement repensé pour que chaque classe, de la maternelle au CM2 bénéficie d'une véritable expérience culturelle avec un artiste ;
- Les ensembles du Conservatoire ont été dynamisés ;
- Des concerts transformés ;
- Des ateliers gratuits de découverte parents & enfants pour démocratiser la musique et la danse.

DEMAIN, NOUS IRONS PLUS LOIN

Grâce à la renégociation de la DSP avec le Casino, 320 000€ par an seront consacrés au budget de la culture.

- Les **animations** seront **pérennisées et renforcées** ;
- La salle Maurice Chevalier va retrou-

ver son lustre d'antan avec une véritable **programmation culturelle de qualité** ;

- La programmation estivale sera enrichie ;
- Des sorties seront proposées à nos enfants pour **éveiller leur curiosité culturelle** (lieu emblématique, pièce de théâtre, concert) ;
- L'Art fera son entrée dans l'espace public avec **expositions au parc municipal, festival du livre ...**

Tous ces rendez-vous seront bien évidemment gratuits

- Le programme EAC sera amplifié ;
- Des travaux de **renovation et d'accessibilité au conservatoire** seront réalisés ;
- Des **ateliers de découverte** de la musique feront leurs entrées au péri-scolaire ;
- Des partenariats avec des ensembles professionnels accompagneront nos **élèves vers l'excellence**.



FESTIVITÉS

A NOTER DANS VOTRE AGENDA :

- La Fête de Noël sera inscrite comme un rendez-vous annuel incontournable ;
- Fête de la Musique
- Sur la place Rau : Guinguettes estivales et une soirée « Silent party » (discothèque silencieuse) ;
- A la salle Maurice Chevalier : soirée à thèmes (années 80, Fête de la Bière...)

NOUS FAISONS CONFIANCE AUX JEUNES

Le Conseil Municipal des Jeunes a :

- Conçu l'**espace Ado** de la médiathèque ;
- Pris part aux **commémorations** et organisé les **80 ans de la Libération** ;
- Mené des actions concrètes et utiles : préservation de la nature, projets artistiques, bancs de l'amitié, visites citoyennes

A leur initiative, un lieu **dédié aux adolescents** verra le jour « **Le Local** » : un espace encadré par un éducateur spécialisé pour que les jeunes puissent se retrouver autour d'activités dédiées et être accompagnés vers leur vie d'adulte avec des ateliers animés par des professionnels.

MALANCOURT

Un village qui vit et qui rassemble

Nous ferons de l'espace Orchidées un endroit dynamique avec tyrolienne et nouveaux jeux. Une clôture sera mise en place côté route.

Nous créerons un espace jeune « Le Local » près du stade, sous le même format qu'Amnéville.

Nous aménagerons les rues pour réduire la vitesse et assurerons une permanence régulière de la police dans les locaux de la mairie.

Nous poursuivrons les aménagements sécuritaires aux abords des écoles.

Afin de répondre au manque actuel de solutions de garde, nous travaillons depuis quelque temps avec un groupe de 4 personnes (dont des résidentes du village) pour la création d'une Maison d'Assistantes Maternelles (MAM). Actuellement, elles sont en cours de formation. Nous construirons

sur le côté de la Maison Vaglio, un chalet qui leur sera dédié.

Un second chalet accueillera un magasin de proximité avec un point de convivialité.

Sur ce même espace, nous créons un jardin partagé avec un parcours sensoriel végétalisé.

Pour nos aînés, nous construirons un village sénior pour leur permettre de poursuivre agréablement leur vie, avec un service de conciergerie.



MIEUX ACCOMPAGNER NOTRE JEUNESSE

AFFAIRES SCOLAIRES

Grandir, apprendre, s'épanouir : une équipe engagée pour sa jeunesse



Nous renforcerons les **activités éducatives autour du numérique**, de la sensibilisation à l'usage des réseaux sociaux, de la **culture et du sport**, avec l'appui des associations locales et de professionnels, pour favoriser la curiosité, la santé, la sécurité et le vivre-ensemble.

L'accueil de loisirs (mercredis et vacances scolaires) dès 3 ans sera maintenu.

Jusqu'alors, nous ouvrons les places en fonction des encadrants recrutés. Désormais, **nous accueillerons tous les enfants !**

Pour résoudre les difficultés de recrutement, nous financerons le BAFA pour nos jeunes adultes, en échange de quatre semaines d'encadrement rémunérées dans nos centres. L'espace Saint-Exupéry sera réinvesti et agrandi pour répondre à la hausse des besoins.

Nous poursuivons la **désimpermeabilisation des cours d'école** au travers de projets co-construits avec les élèves et les enseignants dans chaque école.

Enfin, **les structures périscolaires s'ouvriront ponctuellement aux familles** pour renforcer le lien parents-enfants-équipe éducative. Des moments conviviaux, afin de mieux faire connaître les centres aérés et encourager les échanges.



SPORT

Moteur du bien-être et du vivre-ensemble

Afin de pérenniser des équipements accessibles, modernes et sécurisés, nous avons investi dans la rénovation des équipements, du Palais des sports, la remise à niveau de la piste d'athlétisme, la piscine-patinoire et la réhabilitation de la salle de tennis de table.

Notre rayonnement sportif a été récompensé par la labellisation de notre commune comme « terre de jeux 2024 » qui a su accueillir des événements d'envergure internationale, comme **l'arrivée d'une étape du Tour de France féminin le 15 août 2024, le passage de la flamme paralympique le 25 août 2024 et l'accueil de la fan zone départementale lors des Jeux Olympiques de Paris 2024.**

Notre soutien quotidien aux associations permet notamment au club de judo, à celui de karaté et au club de gymnastique d'organiser chaque année de grandes compétitions.

L'accès au sport pour toutes et tous restera une priorité, avec une attention particulière portée au sport santé.

Pour favoriser l'accès au sport pour nos jeunes, nous prendrons en charge une partie de la cotisation d'inscription dans les clubs de la Ville.

A l'instar du CSOA, les **associations sportives**, partenaires essentiels de l'action municipale, **seront toujours soutenues** au travers de la **relation de confiance et de dialogue que nous entretenons avec leurs dirigeants.**

L'entretien, la **rénovation et la modernisation des infrastructures sportives** resteront une priorité afin d'**offrir des équipements de qualité, adaptés aux usages actuels et futurs.**



SÉCURITÉ ET TRANQUILLITÉ

Des actes concrets

La sécurité n'est pas une question de moyens : c'est d'abord une question de **présence et de lien humain**. Nous avons voulu une police municipale qui soit visible, connue des habitants, accessible et réactive. Composée de 8 policiers municipaux, soit 60% au-dessus de la moyenne nationale pour une commune de notre strate (1 pour 2 000 habitants), elle est équipée de caméras portatives et formée à l'utilisation du taser. Notre police municipale patrouille à pied, en VTT et est assistée de 2 Agents de Surveillance de la Voie publique.

La Police Municipale s'appuie :

- sur un réseau Voisins Vigilants Solidaires (645 adhérents à ce jour) qui remonte des informations de terrain permettant à nos services de réagir en temps réel, le cas échéant !
- sur le déploiement de 140 caméras fixes de vidéoprotection qui filment les entrées et sorties de ville, les espaces et bâtiments publics et des endroits identifiés en concertation avec la police nationale ;
- 2 caméras nomades installées pour relever et identifier les auteurs de phénomènes inhabituels et inacceptables comme des dépôts sauvages.
- un service circulation aguerri et performant.

L'expertise de notre police est reconnue au point que nous organisons des actions conjointes avec la police nationale, par exemple avec des drones pour éradiquer le fléau des rodéos urbains.

Pour que chacun se sente davantage en sécurité, en confiance par une présence attentive, humaine et engagée, nous mènerons d'autres **actions concrètes** :

- La poursuite de l'opération «tranquillité vacances» pour permettre aux habitants de partir sereinement en vacances ;
- L'intensification des contrôles de vitesse dans nos rues ;
- **La sécurisation des passages piétons** en améliorant leur visibilité, sera une priorité ;
- Mise en application de l'accord signé avec le tribunal judiciaire de Metz qui permet désormais au Maire, en lien avec le Procureur de la République, de convoquer un jeune pour lui notifier un rappel à la loi.
- L'installation d'ombrières photovoltaïques notamment sur les parkings du Galaxie en **interdira l'accès aux gens du voyage**.



Nous avons choisi une police de proximité comme étant le cœur de notre engagement pour garantir la tranquillité publique

NOUVEAU CRÉMATORIUM

Pour des obsèques dans un lieu repensé pour les familles

La commune a acheté un terrain de 5 000 m² à ArcelorMittal, situé rue de la République face à la rue des Romains pour le louer à OGF (Omnium de Gestion et de Financement), 1^{er} opérateur de services funéraires en France. Il y construira à ses frais un complexe comprenant **4 chambres funéraires**, **2 salles de cérémonies intérieures** dotées des dernières technologies permettant notamment de **suivre la cérémonie en direct à distance via Internet**. Un espace convivial pour un café ou un repas sera également disponible, tout comme un lieu de cérémonie extérieur et un jardin des souvenirs accessible à tout moment.

Des tarifs préférentiels seront proposés aux familles amnévilloises et malancourtoises. Rendez-vous est d'ores et déjà pris pour l'inauguration en 2028.



CITÉ DES LOISIRS

En 2014, la situation de la cité des loisirs était critique. Le Galaxie était en redressement judiciaire, le pôle thermal devait plus de 1,5 million d'euros de loyers à la commune et le SnowWorld perdait près de 3 millions d'euros par an. Plus personne ne croyait alors à l'avenir du site.

Nous avons fédéré toutes les collectivités territoriales dans la Société Publique Locale « SPL Destination Amnéville » à qui nous avons loué les biens de la commune. Elle avait la charge de les restaurer et de les sous-louer.

La SPL a réuni **40 millions** pour faire face aux travaux d'entretien qui s'imposaient dans les bâtiments propriétés de la commune. Elle a également trouvé des locataires expérimentés qui continuent d'assurer le développement du site et des revenus locatifs à la **commune qui n'a jamais rien vendu** et a su préserver les **2 500 emplois**.

La fermeture du golf ne résulte pas d'un abandon, mais de la décision de l'exploitant, rendue nécessaire par les travaux du dernier tronçon de la VR52 qui impactent de nombreux trous. Ces travaux vont permettre la **création d'une troisième voie d'ac-**

cès à la cité des loisirs, reliant un rond-point de la VR52 à la voie qui passe devant la Villa Pompéi. Cette nouvelle entrée fluidifiera la circulation, désengorgera le site et renforcera son attractivité, à l'heure où de grands projets verront le jour en 2026, après de longues années d'études et de concertation.

La route d'accès au site par le SnowWorld sera rénovée avec la **création d'une voie piétonne sécurisée.**



Le premier bâtiment de la cité des loisirs, la piscine-patinoire, a plus de 50 ans. Nous avons lancé une étude sur l'intérêt de maintenir une piscine dans un environnement aussi concurrentiel avec un impératif : le bâtiment devra être rénové pour y garantir une activité de piscine ou une activité aqua ludique et le maintien en fonction de la patinoire.

Innover sans négliger l'entretien pour garantir une constante évolution !



RECONVERSION DU GALION

Le cadre forestier du bois de Coulange offre de multiples balades avec comme point de convergence le Galion, où une halte s'impose pour profiter de **l'espace bucolique et verdoyant** du lac.

Notre volonté est, d'une part et en lien avec le Club Vosgien, de **mieux baliser et sécuriser ces sentiers** et d'autre part, de **faire du Galion un lieu de convivialité**, lui redonner une identité avec une **reconversion type guinguette** avec une **offre de petite restauration de qualité**.

Une nouvelle offre de services agrémentera ce lieu : ainsi les sportifs apprécieront sa fonction de **point relais des circuits à vélo**, pour les petites réparations (hub éco-sportif).

Enfin au côté des 13 chalets du lac, **15 mobil home type « Cottage »** avec 2 chambres et un espace de vie chacun, conforteront **l'offre d'hébergement insolite de la cité des loisirs**.



CADRE DE VIE - ENVIRONNEMENT

Une ville où il fait bon vivre : cadre de vie durable, sûr et agréable

Nous avons su innover en élaborant un réseau de chaleur dès 2017 qui ne cesse de se développer. Avec Rombas, nous avons créé OMEGA, fournisseur national d'électricité, et construit un transformateur 225 kv/20 kv qui sécurise notre alimentation électrique, équipé nos bâtiments municipaux de toitures photovoltaïques et la société Tryba débute les travaux d'**installation de son parc photovoltaïque** sur les parkings du Galaxie.

Nous allons poursuivre l'amélioration de notre cadre de vie par la **création d'îlots de fraîcheur et l'accentuation de la végétalisation** des espaces publics et dans nos projets d'aménagements. Nous poursuivrons nos efforts pour augmenter les qualités énergétiques de nos bâtiments qui font l'objet d'une gestion rigoureuse.

Nous créerons un **Caniparc** face au rond-point Boffo, près de l'aérateur, là où les propriétaires de chiens se rassemblent déjà.

Vivre et déambuler en toute tranquillité est un droit, mais pas toujours une réalité. Compter uniquement sur la police n'est pas toujours suffisant. C'est pourquoi, à l'instar de l'opération Voisins vigilants, nous proposons de fédérer les commerçants autour d'une offre d'aide destinée à toute personne se sentant en danger, afin qu'elle puisse être accueillie et mise en sécurité dans leurs établissements avant une prise en charge par les forces de l'ordre.

Prévenir, protéger et sécuriser c'est notre action quotidienne



MUNIER ERIC - Avocat - 61 ans

LES MEMBRES DE LA LISTE

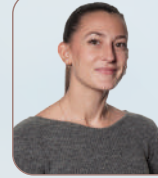
FIERS DE NOTRE COMMUNE AMNÉVILLE MALANCOURT



HIRSCH CATHERINE
Animatrice
> 61 ans



DALLA FAVERA ANDRÉ
Directeur général
de structures
> 57 ans



ZINK NOÉMIE
Gestionnaire
immobilier
> 30 ans



DOS SANTOS ARMINDO
Ingénieur principal
territorial
> 61 ans



HAAS JULIETTE
Conseillère
en gestion
de patrimoine
> 25 ans



SZYMANSKI ARNAUD
Chef d'équipe
maintenance
au pôle thermal
> 46 ans



BARILE CINDY
Conseillère
en insertion
professionnelle
> 34 ans



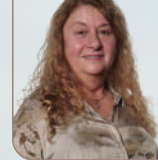
LEONARD CÉDRIC
Cadre bancaire
> 49 ans



DERRIEN ROSE
Retraitée
> 65 ans



TISSERAND GÉRARD
Retraité
(Groupe La Poste)
> 70 ans



BRUNO GRAZIA
Retraitée
> 62 ans



GONZALEZ JOSÉ
Chef d'entreprise
> 68 ans



ADLER CÉCILIA
Assistante
de gestion
> 73 ans



BECKER MARC
Retraité de la
fonction publique
territoriale
> 71 ans



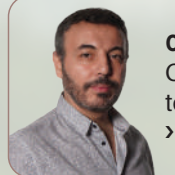
BERNARDY LUDIVINE
Employée
> 46 ans



DA CUNHA CÉDRIC
Responsable
pôle véhicules
> 45 ans



CHASTIN PRESCILLIA
Agent de
développement
fédéral
> 29 ans



Ouatmani KAMEL
Chargé d'affaires
techniques
> 55 ans



BUZEA NADÈGE
Gestionnaire
de gîtes
> 43 ans



BONEBERGER SÉBASTIEN
Responsable
du département
contrôle de gestion
> 44 ans



KURTZ MATHILDE
Retraitée
> 79 ans



TORKI KAMEL
Cadre bancaire
> 51 ans



HOHN CORALIE
Mère au foyer
> 45 ans



SLIMANE NASSIM
Risk manager
> 37 ans



WEIMANN VALÉRIE
Assistante
de direction
> 47 ans



ZIMOL JEAN-MARIE
Agent
de fabrication
> 47 ans



FREY CLAIRE
Conseillère
de vente
> 36 ans



LEBRINO DOMINIQUE
Chargé
d'Affaires dans
l'aménagement
public
> 37 ans



FLUDER NATHALIE
Responsable
comptable
> 53 ans



ZETTL FRANCIS
Retraité
> 80 ans



PEPLINSKI CÉLINE
Éducatrice
spécialisée
(en reconversion)
> 45 ans



HELART PATRICK
Retraité
> 73 ans



BADET SHERLEY
Gérante de société
> 31 ans



THUOT PASCAL
Retraité
> 62 ans